

Undgå at få en ekstra skatteregning

Få styr på reglerne om skattefri rejsegodtgørelse



Test, om du laver samme fejl som de andre



Hvornår kan du få skattefri rejsegodtgørelse?

Der er 4 krav, du skal opfylde. Har du styr på, hvornår det kan gå galt?



Bliver du eller din arbejdsgiver udtaget til kontrol, tjekker vi, at din dokumentation er i orden.

Desværre finder vi ofte fejl eller mistorståelse af reglerne.

Test dig selv

Måske har du eller din arbejdsgiver
også misforstået reglerne?





Rejsedøgn + timer

Du har været på rejse fra mandag morgen klokken 6 til fredag klokken 18.

Du får udbetalt skattefri rejsegodtgørelse for 5 dage.

Er det rigtigt eller forkert?

Mandag	Fredag
kl. 6:00	kl. 18:00



Forkert

Du har kun ret til skattefri rejse-
godtgørelse for 4 dage og 12 timer.

Din rejses varighed skal beregnes i
rejsedøgn + tilsluttende timer.

Ikke i hele døgn.

~~5 dage~~

4 dage + 12 timer



Køre- og hviletid og afstand til din bopæl

Du er på rejse, men du må stoppe på grund af reglerne om køre- og hviletid. Du stopper og overnatter i lastbilen – selvom du kun har 30 km hjem til din bopæl. Efter dit hvil kører du videre.

Du får udbetalt skattefri rejsegodtgørelse for hele perioden.

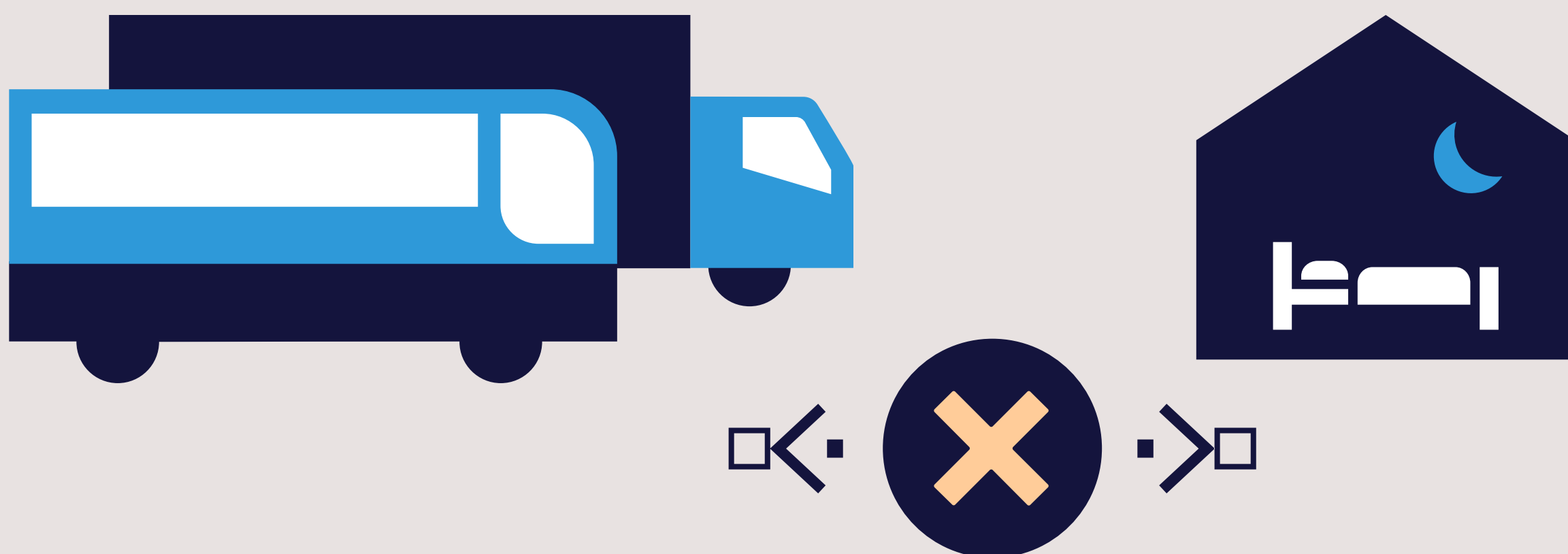
Er det rigtigt eller forkert?





Forkert

Selvom det ikke er muligt for dig at køre videre på grund af reglerne om køre- og hviletid, så kan du ikke få skattefri rejsegodtgørelse, når du overnatter for tæt på din bopæl.



Rejsen betragtes derfor som afbrudt om aftenen. En ny rejseperiode starter, når du kører videre.

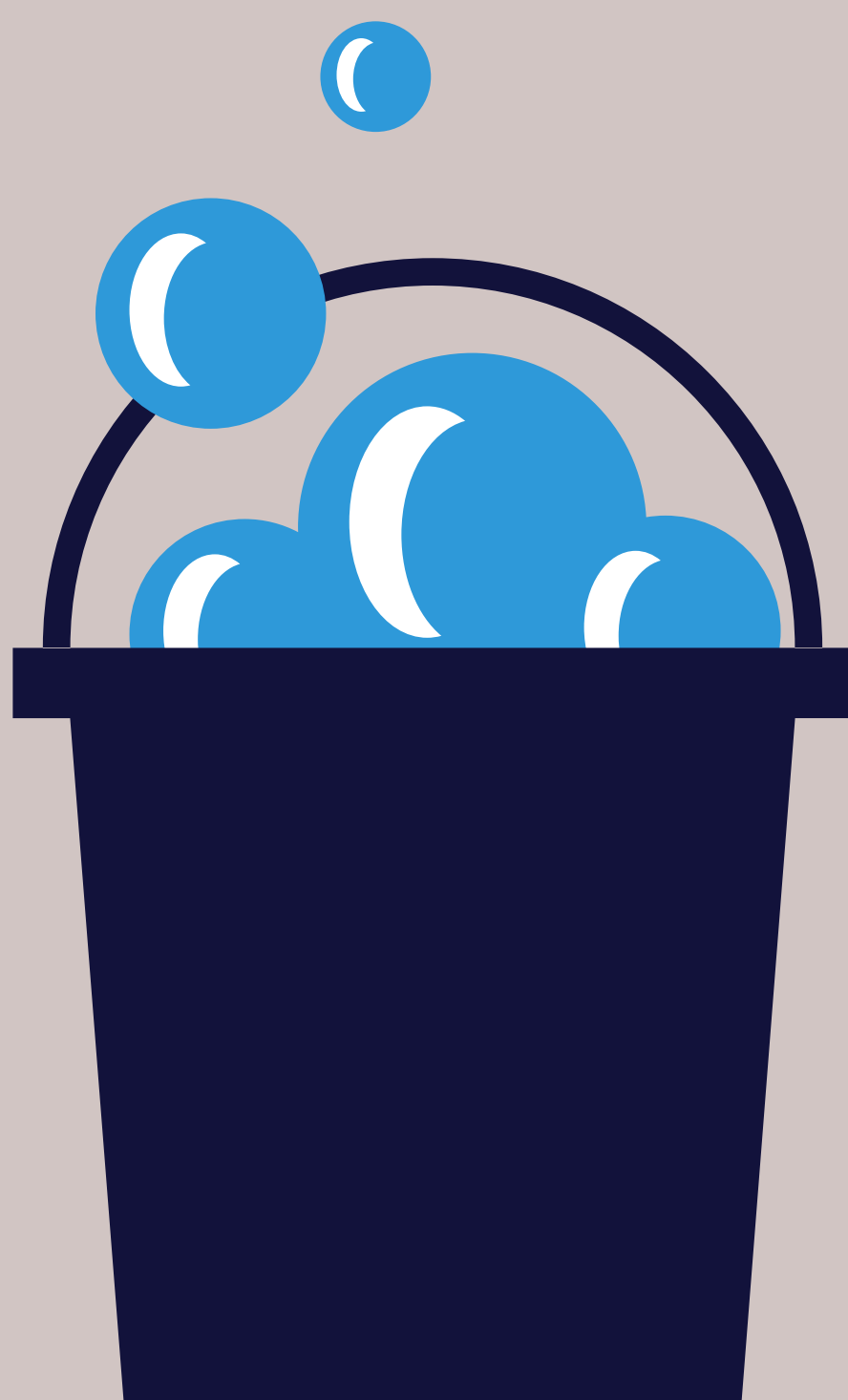


Rejsens sluttidspunkt

Du har været på rejse og kommer frem til din arbejdsplads klokken 14. Lastbilen skal vaskes, og du er færdig og går hjem klokken 16.

Din arbejdsgiver udbetaler skattefri rejsegodtgørelse frem til klokken 16, hvor din arbejdsdag slutter.

Er det rigtigt eller forkert?





Forkert

Du har kun ret til skattefri rejsegodtgørelse frem til klokken 14, da din rejse slutter, når du ankommer til arbejdspladsen.

Din arbejdsplads anses nemlig ifølge reglerne som et fast driftssted – og er ikke en del af din rejse.

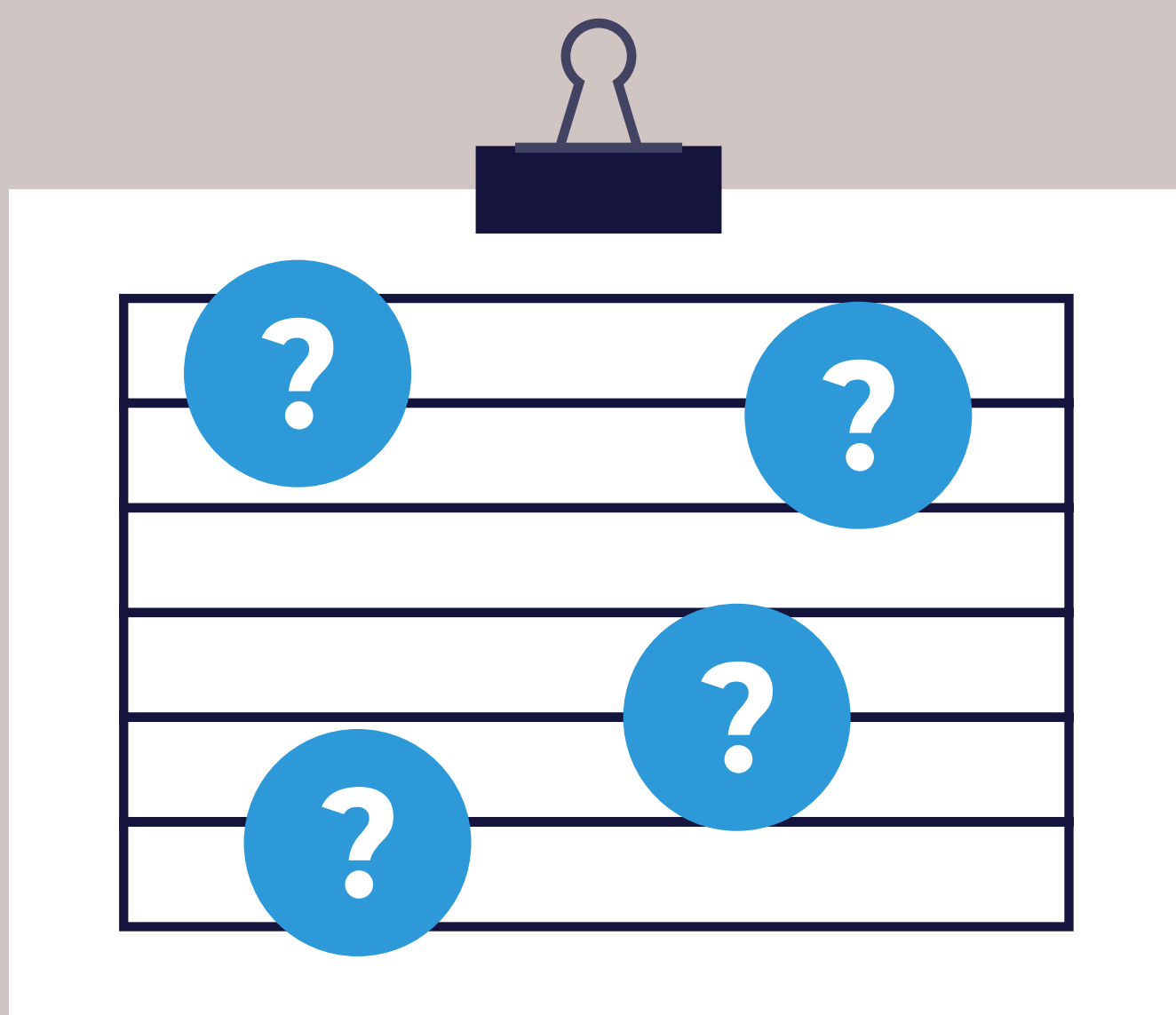




Manglende dokumentation

Du mangler at udfylde din kørselsrapport som dokumentation for din rejse. Men din arbejdsgiver ved godt, hvor du har været og udbetaler derfor skattefri rejsegodtgørelse uden at kunne kontrollere dine rejseoplysninger.

Er det rigtigt eller forkert?






Forkert

Du kan ikke få skattefri rejsegodtgørelse, når du ikke har dokumentation for din rejse.

Din arbejdsgiver har pligt til at kontrollere, at dine rejsebilag opfylder alle krav, før der kan udbetales skattefri rejsegodtgørelse.

Dokumentationen skal indeholde:

- 1 Dine oplysninger (navn, bopæl, cpr-nr.)
- 2 Dato og tidspunkt for rejsens start og slut
- 3 Rejsens mål og evt. delmål (adresse start → slut)
- 4 Rejsens erhvervsmæssige formål
- 5 De rigtige satser og beregninger

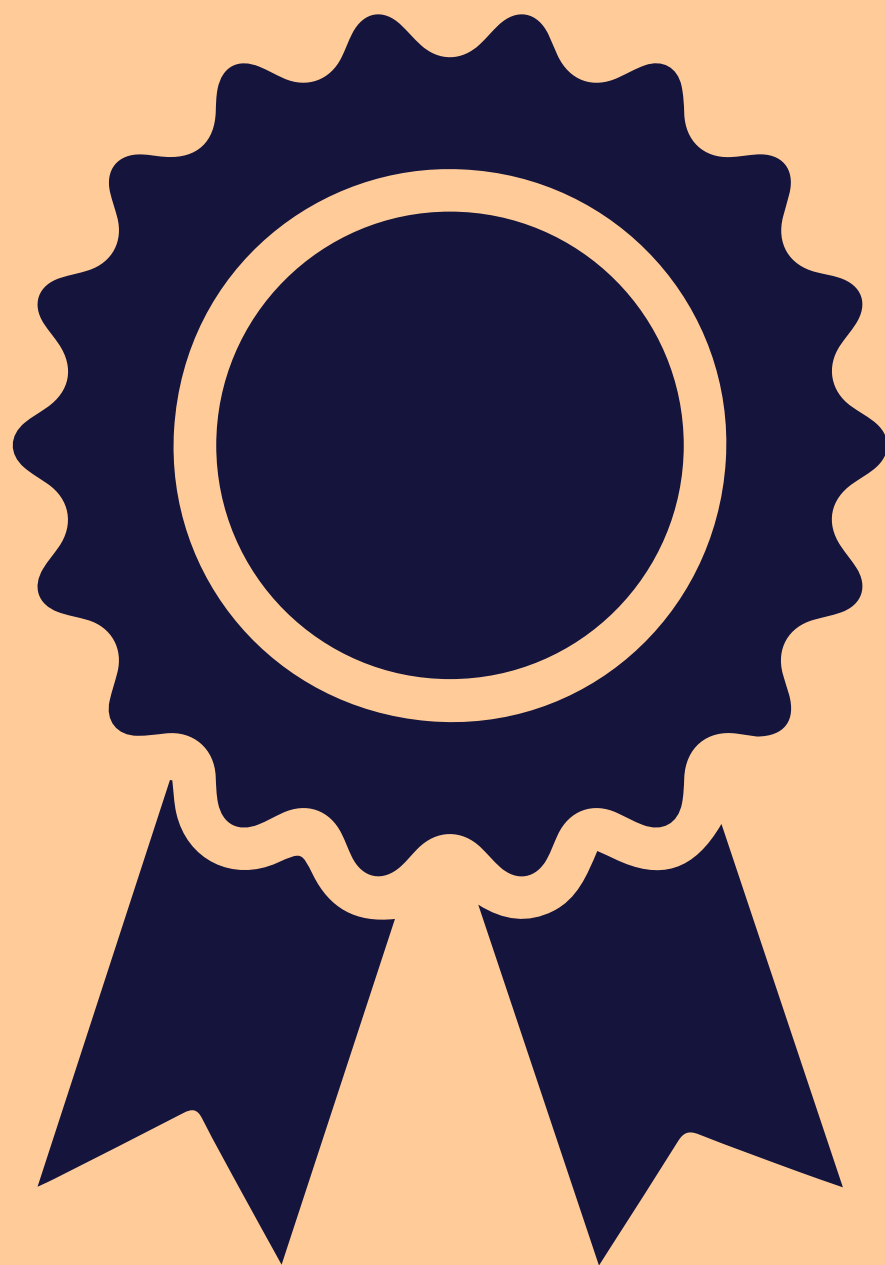


1	2	3	4	5

Brug vores skema til din rejseafregning, så din dokumentation altid er i orden.

Du kan hente det på
skat.dk/chauffør

**Hvor mange fejl
gættede du?**



Undgå at lave fejl, så du skal betale skat af din rejsegodtgørelse



Tjek op på regler og krav
til dokumentation på
skat.dk/chauffør

**Skat er ikke enkelt.
Der er derfor, vi er her.**